

全球獎助金 指南



全球獎助金指南

本手冊為 2016 年版全球獎助金指南，取代獎助金管理手冊。本手冊提供給所有有意申請全球獎助金或希望制定更有效和永續服務專案的扶輪社社員參考。社員及領導人也可以使用本手冊做為地區獎助金管理講習會的訓練教材。本手冊所含資料來自[扶輪基金會政策彙編](#)，[扶輪基金會地區獎助金](#)及[全球獎助金的約定與條件](#)，及[焦點領域政策聲明](#)。任何政策之變更皆優先於本指南之聲明。

問題？

對自己的角色有任何疑問，請洽您的地區領導人，如地區的扶輪基金會主委。您也可以請教已申請過全球獎助金或擔任過扶輪基金會主委的有經驗社員。

[扶輪支援中心](#)可以回答有關獎助金與資格的一般問題。扶輪總社與國際辦公室的員工提供八種語言支援。[區域獎助金專員](#)也可以回答有關獎助金的特別問題。

對本手冊或其他扶輪訓練手冊有疑問時，請來信寄至：learn@rotary.org。

目錄

導論	4
全球獎助金資格要求	
合格活動	
申請資格	

1 發揮永續性的影響	7
永續性	
在我們的焦點領域發揮影響力	
貴社區的需求與優勢	

2 共同合作發揮最大的影響力	13
合作關係的要求	
輔導的角色	
合作組織	

3 規劃您的全球獎助金資助專案	16
擬訂專案計劃	
訂定可評量的結果	
建立財務計畫	
籌募資金	

4 申請全球獎助金	23
著手申請	
審查與核准	
獎助金審核不合格	

5 執行、監督及評量您的專案	27
專案之執行	
監督與評量	
財務透明	
審查、視察與稽核	

6 進度報告與結果	35
報告之要求	

7 取得更多支援	38
-----------------	-----------



導論

身為扶輪社社員，我們貢獻自己的能力、專長及財務支援，促進和平、對抗疾病、提供乾淨飲水、拯救母親與兒童、支持教育、及繁榮地方經濟。扶輪全球獎助金在全球各地支援這些努力。本指南有助於您規劃具永續性的專案，訂出可評量的成果、申請全球獎助金並管理您的獎助金。所有扶輪全球獎助金要求建立可評量且有長久成果的永續性專案，並負責任的管理獎助金。這也是貴社所支援的所有社區與國際服務的重要工作。

雖然每位社員都能有所作為，但並不是每個扶輪專案都有資格獲得扶輪基金會的獎助金資助。請先詳閱本手冊內容，決定自己的專案是否符合資格。

全球獎助金資格要求

所有扶輪社社員必須積極參與所有全球獎助金活動，而所有專案都必須符合扶輪基金會地區獎助金及全球獎助金的約定與條件之規定。

您的專案必須：

- 能發揮長期而永續性的影響力
- 包括確實適合扶輪焦點領域之一的活動
- 在社區內至少投入 \$30,000
- 滿足社區本身確定的重要需求
- 強化社區自給自足的能力



社與地區都能使用全球獎助金也能主辦或成為國際輔導人，但本指南所稱輔導人係指社。



您必須：



- 透過 Rotary.org 申請獎助金
- 主動將受益社區納入專案
- 與他國友社合作
- 貴社必須每年都符合全球獎助金資格
- 做為主要輔導社，一次最多可有 10 個積極全球獎助金。擬訂專案計劃，包括預算及一份財務管理計劃
- 評量達到結果的進度
- 提供最新的積極獎助金報告



點擊本文中的職業訓練  和獎學金  圖示，查看詳細的獎助金資格要求。

合格活動

全球獎助金支援扶輪焦點領域內的國際活動：

- **人道專案**旨在滿足社區的真正需求，提供永續且可評量的結果。
- **職業訓練**  透過目標教育計畫或支持職業團隊出國學習，建立本身能力或他們所前往社區的能力來建構社區技能。了解更多**職業訓練團隊**。
- **獎學金**  資助焦點領域內的求職人士攻讀國際研究生學位。請參閱**全球獎助金獎學金補充說明** 瞭解詳情。

申請資格

扶輪社的每種獎助金都要證明我們是有道德，負責的領導人，讓每筆捐助發揮價值。由於扶輪社承諾堅持健全財務管理，所以我們也更容易吸引已與我們往來的捐助人、合作夥伴與社區。

透過我們的資格審查程序，貴社同意遵照我們的財務與獎助金管理實務，為扶輪社做為全球醫療衛生、和平締造與國際發展的領導者貢獻心力。

符合全球獎助金資格的三個步驟：

1

參加獎助金管理講習會。參與獎助金資助專案的社員應參加區內舉辦的獎助金管理講習會。如果參與獎助金資助專案的社員無法參加，貴社可派社長當選人或其他社員出席。貴社必須至少有一位代表出席獎助金管理講習會。

2

完成社的章程(MOU)。

MOU 是貴社與區之間的約定書，訂有基金會的獎助金管理要點。貴社社長與社長當選人審查 MOU，於簽字後呈報您所在之地區。

3

同意貴區所訂之任何額外的資格要求。扶輪政策訂有所有扶輪社的共同標準。貴區可能會有額外條件要求。

每年應完成這些步驟以保有申請資格。



謹記要點

若要申請全球獎助金，而貴社也已俱備資格，則請務必確認您的專案符合全球獎助金的標準。全球獎助金活動必須有受益社區的支持並由扶輪社員領導，且必須有可評量的結果，而其影響力在獎助金用完後仍會持續。



如果您的專案不符合這些標準，仍有可能符合地區獎助金資格或其他的資助選項。請聯絡您的地區領導人瞭解詳情。



請聯絡您的專案未來輔導社之地區扶輪基金會主委瞭解您的專案是否符合資格。

1 發揮永續性的 影響力

扶輪社要求我們的專案發揮持久的影響力，在職業訓練團隊回國、學生完成學習及貴社向基金會交出最後的專案報告後，影響力仍能歷久存在。

永續性

永續性的意義因組織而異。在扶輪社，永續性指的是對社區問題提供長期的解決方案，讓社區成員在獎助金資助結束後仍有能力自我維持。

如何讓您的專案影響力持續存在？要確保：

- **從社區開始。**主辦輔導人應會同受益社區成員共同確認需求，並根據社區的優勢配合當地價值與文化制定一套解決方案。
- **鼓勵地方領導。**專案成功的跡象來自社區成員對專案的接受與認同。讓社區成員自己評估需求，針對其需求規劃的專案才是最有效的專案也才能產出最可持續的結果。找出關鍵的社區成員，由其帶領讓社區持續改進。
- **提供訓練。**專案成功與否取決於人員。藉由訓練、教育及擴大社區視野，讓受益者更能達成專案目標。確認已訂定計劃將知識移轉給新的受益者。與當地組織合作，提供這種訓練。
- **當地採購。**盡可能就地採購設備與技術。確保備用零件當地也可供應。培養社區成員的能力，使其靠自己就能夠操作、維護及修理設備。適度補償您的專案供應商，讓他們有動機繼續供應。
- **尋求當地資助。**尋求當地政府、醫院、公司、與其他組織的資助，將專案與當地社區整合，支持您的專案獲得長期成功。
- **評量您的成就。**第一，在開始專案前先收集資料，決定從何處開始。包括專案計畫中明確而可評量的結果，以及在專案期間及之後您要如何收集資料。與社區保持穩定的關係有助於收集資料，也有助於處理資料曝光的任何問題。

全球獎助金要求具備這些實務。申請時，您需要說明如何將這些項目納入您的專案。

有關這些永續性做法、利用獎助金的專案範例：在扶輪的學習中心設置全球獎助金課程。您也可以與您的區域獎助金專員討論如何將這些實務納入您的專案。



考慮贊助一個扶輪社區服務團，這是一個社區志工團隊，為專案提供建議與協助。他們可以建構社區能力，在獎助金資助結束後監督專案持續進行。

發揮永續性的影響

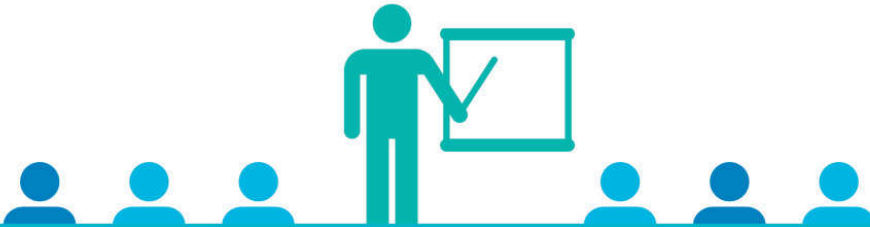
從社區開始



鼓勵地方領導



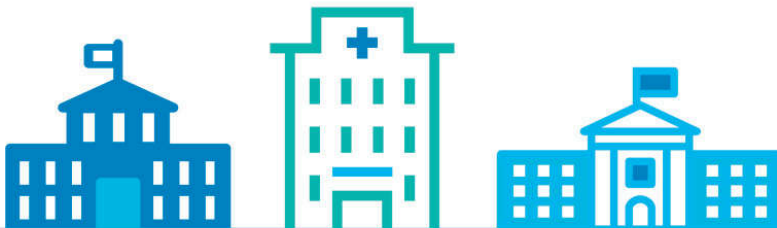
提供訓練



當地採購



尋求當地資助



評量您的成就



在我們的焦點領域中發揮影響力

這世界永遠有待解決的問題。為聚焦扶輪社的努力，扶輪基金會已確認數個領域，扶輪社能夠在這些領域付出心力，持續改革。您可以從以下步驟做起。

首先，選出至少一個**焦點領域**，該領域是您想為受益社區奉獻心力的領域。這些具體理由有助我們安排我們當地的工作量並擴大我們的全球影響力。



促進和平



對抗疾病



提供乾淨飲水



拯救母親與兒童



支持教育



繁榮地方經濟

然後考慮在所選的領域內設定一個高水準目標，思考您想要發揮的影響力，但不必然是全球獎助金會資助的活動。例如，在支持教育方面，我們必須減少我們社區教育的性別不平等現象。或者，在拯救母親與兒童方面，我們必須確保更多的婦女能平安的產下自己的寶寶。

最後，選擇一項可達成目標的專案。請參閱**焦點領域政策聲明**瞭解有關各領域合格的全球獎助金活動與結果之詳細說明，每一政策聲明包括：

- 扶輪社希望在該領域內達成的目標
- 在該領域範圍內合格的獎助金活動
- 在該領域內成功實施獎助金專案的要素

以此為準則決定進行何種活動以達成您的高水準目標。例如，要拯救母親與兒童，那麼貴社就要在當地醫院訓練醫師與護士，如此可讓更多待產母親平安生產。或者，要支持教育，則貴社與當地領導就要為家長舉辦一系列論壇強調女孩受教育的重要性，減少貴社區的性別不平等現象，並在當地學校為女學童提供新的設施與資源。

進一步瞭解每一焦點領域，可於扶輪社的[學習中心](#)參加扶輪社焦點領域課程。您也可以閱讀[扶輪社焦點領域指南](#)，瞭解有關各領域合格的全球獎助金活動之詳細說明。

貴社區的需求與優勢

確定專案能滿足當地社區之需求並能根據社區優勢，才可能在獎助金結束後能得到當地社區成員的支持繼續發展。同時要確保專案符合當地文化並在社區內運作，從一開始就建立歸屬感。

由於當地參與和支持對專案成功與否相當重要，扶輪社要求當地輔導人第一步驟即執行社區評估。藉此確定專案項目從一開始就根據數據資料在推動，有助於提高可信度，這也是扶輪社對專案永續性的衡量標準之一。要澈底了解一個問題，需要有不同群體的人——男、女、老、少，社區領導人與社區邊緣人、傳統治療師與有經驗的醫院行政人員。傾聽這些多元的意見有助貴社了解一個社區，確定其優勢並知道如何善用這些優勢，解決扶輪社焦點領域有關的重要需求。

您可以從以下步驟做起：

決定進行評估的方法：[社區評鑑工具](#)提供幾種評估類型的說明。您可以使用[地區獎助金](#)基金執行一次社區評估。詢問您的地區領導人確認是否有可用基金。

然後，根據評估結果決定哪一種需求是您能利用全球獎助金解決的。您可能必須考慮範圍與預算。一旦確定可能的專案，就務必確定：

- 在扶輪社的全球獎助金準則範圍內
- 技術上可行
- 您與您的夥伴社都有資格透過您們共同的專業與資源解決這項需求
- 問題還沒有被其他組織解決

當您完成評估、選定一個合適的目標以及要達成目標的專案時，您就已經為改善社區成員的生活奠定基礎。



謹記要點

專案永續性視若干因素而定。扶輪社已選出六個焦點領域展開工作，透過全球獎助金資助的專案解決真正的社區需求。永續性的專案能發揮長久的影響力，有助我們在所生長與服務的社區進行有意義的改造。

2 共同合作發揮 最大的影響力

合作一如服務一樣，是扶輪社的一部份。我們將社區與全球的領導人聚在一起，交流想法並採取行動。我們認為，不同文化的領導人在一項專案中共同工作就是最好的合作。這就是我們將國際合作關係訂為全球獎助金的必備要素的原因。

合作關係的要求

要申請全球獎助金，必須有兩個或以上的扶輪社共同合作才可申請。

- 主辦輔導人是實施專案的社區或社區附近的合作夥伴。
- 國際輔導人與主辦輔導人合作，但國際輔導人不在主辦輔導人的國家之內。

所有輔導人必須符合全球獎助金的要求與資格。請聯絡未來輔導社之地區扶輪基金會主委瞭解您的專案是否符合資格。





利用扶輪集思與全世界的夥伴聯繫，尋求資金、徵求志工、或捐贈物資。欲瞭解更多詳情，可於扶輪社學習中心參加訂定和推廣您的服務專案課程。



輔導人的角色

主辦與國際輔導人身負不同責任。但是，每個輔導人的角色也視參與的社、社區優勢與專案性質而定。所有良好的關係都依賴溝通。

主辦輔導人

- 發起專案
- 執行社區評估
- 管理專案執行與預算
- 為職業訓練團隊  與學生  在其停留國外時提供協助與支援
- 接受專案基金

國際輔導人

- 提供財務支持、技術支援及其他指導
- 執行可遠端完成的專案任務，在現場訪視期間參與服務
- 為職業訓練團隊  或學生  籌備出國與就讀事項

主辦輔導人與國際輔導人

- 必須具備資格參與全球獎助金
- 擬訂專案計劃
- 成立專案委員會互相合作
- 如有需要，與合作組織共同合作（非政府組織、社區團體、或政府機構）

合作組織

與其他組織合作能強化專案的品質與效能。合作組織能提供技術專長、宣傳、訓練、教育或其他支持。

如果您與合作組織共事，兩個社與該組織必須完成[合作組織備忘錄](#)後才能開始專案。雖然其他組織與志工可能發揮重要作用，專案輔導人最終仍須為專案的結果負責。



謹記要點

所有扶輪社輔導人對於全球獎助金資助專案的成功負有同等責任。成功的合作關係是指每個夥伴參與其任務，同時彼此溝通合作以良好的管理專案。

3

規劃您的全球獎 助金資助專案

詳盡的專案規劃可確保專案執行成功。明確的界定責任，收集基礎資料，然後決定評量專案影響力的方法。建立切合實際的預算。

擬訂專案計劃

合作是訂定專案計畫的關鍵。輔導的社彼此應共同合作，對於管理專案的每個部份有共同看法並遵守扶輪社的全球獎助金準則。專案至少應記錄：

- 您希望對社區形成的影響力
- 專案的可評量目標與結果
- 執行專案的每一步驟所需的行動
- 分配責任以涵蓋所有工作
- 在受益社區持續監督並收集資料
- 如果活動未能產生預期的影響，應有替代做法



我的扶輪
的擬訂專案頁面
提供資源，在整個
專案期間提供協
助。

在規劃的過程中將社區成員納入。他們可以與您建立專案或檢視專案並提供回饋。最成功的計畫能讓扶輪社社員與社區成員一起採取行動。任何看到您專案的人都應該能清楚的看到扶輪社員的合作與積極參與。

設定時程表

要記住這麼多的任務與責任，時程表有助您確保每一事項都能即時完成，不會被遺漏。思考一下專案規劃、執行與追蹤的每個步驟所需的時間，包括活動與任務，如：

- 社區評估
- 專案委員會會議
- 訓練
- 與受益社區及合作組織的重要會議
- 會議、對話與協議的後續行動
- 與輔導者、受益人、合作組織及任何利益相關人定期溝通
- 專案執行里程碑與標竿
- 持續監督整個專案
- 於專案期中與期末執行評量

團隊合作

主辦與國際輔導人各有一專案委員會，至少由三名扶輪社社員組成。成立專案委員會能確保您的專案有團隊的支持。您們都瞭解專案的詳細內容，您們共同制定決策，確保您達成目標並遵守預算。

每位輔導人指派一位主要聯絡人，負責與扶輪社的所有獎助金相關之信件。同時制定溝通計畫，讓您的社隨時瞭解專案進度。最終，社為專案的結果負責，而不是個人。

持續性的計畫

每年扶輪社的領導階層會有所改變。在您成立委員會時，確認承諾參與專案的領導人，並預期該領導人能全程參與該專案。有時候，專案委員會成員可能無法參與服務，因此，必要時建立一個替代程序。如果輔導社指派其社長擔認主要聯絡人，要求他/她出任委員會委員一職。

決定每個人的工作

現在您已設置專案領導人了，將關鍵任務與專案計畫分開。指派您的團隊成員、合作組織、社區成員及其他人負責這些任務。例如，如果您的計畫包含管理當地志工，指派某人負責招募志工、在現場接待他們、提供餐飲及點心、感謝他們的付出。其他主要責任事項包括擴大社區視野、維護良好的公共形象、利用社群媒體推廣專案。記錄這些責任事項並要求被指派者全權為其任務負責。在一開始指派責任事項，您可以節省後續的時間、確保工作得以完成、並讓您的專案委員會專注在獎助金資助專案的整體結果。

避免利益衝突

扶輪社社員是其社區的領導者。他們可能是醫院董事會成員或是船公司的所有人。雖然讓社區的領導者參與您的專案很重要，但是擔任專案委員會的任何委員不得有一絲金錢利益。即使出現利益衝突都會影響一個專案的成功。詢問每位委員會委員，是否他們在專案中有任何利益衝突，並且在申請時揭露所有可能的利益衝突。

取得專家建議

扶輪社社員具有專業的知識。我們運用這些知識以全新的方式面對挑戰。我們也知道何時需要專家的協助。輔導人專案委員會可以尋求以下任何一個團體的專業意見：

- 符合資格的社員（如針對水資源計畫諮詢土木工程師）
- 具有技術專業與資源的合作組織，幫助您制定並執行專案
- 與您的專案相關的扶輪社員任務小組(RAG)
- 扶輪社的焦點領域經理可幫助您建立獎助金合格專案計畫，提供焦點領域的最佳實務準則。
- 扶輪社的技術顧問幹部團有技術專家，他們為扶輪基金會保管委員會評估較大型的獎助金資助專案

訂定可評量的結果

當您評量您的專案成功時，就表示您已完成不平凡的作為。扶輪社享有有效而堅定的人道服務組織之聲譽，這樣的美名來自貴社及數千個其他社對我們全球影響的貢獻。我們希望能為我們在全球所做的善舉進行評估，因此，這項評估已列入我們的全球獎助金規定之中。量化您的影響力也更容易讓您宣傳您完成的任務。

您可以從以下步驟做起：

請思考一下，您希望您的專案在社區產生什麼樣的結果，所帶來的正向的改變要如何評量。請利用全球獎助金監督與評量計畫補充說明取得可評量的資料要項，然後訂定您的評量計畫，該計畫必須附於您的獎助金申請書當中：

- 具體說明您的專案受益者以及他們受益的內容
- 建立基礎資料並設定標竿以衡量專案期間及之後的進度
- 具體說明您的評量方法
- 設定時程表

專案基金的 5%-10% 應包括評量費用，如當地出差，個人或機構提供的服務，以及用品。由於評量我們的成就相當重要，扶輪社希望能在每一項全球獎助金預算中看到評量。

建立財務計畫

接受獎助金基金之前，您必須訂定您的財務管理計畫。您的計畫有助您妥善管理基金、提供監督、促進透明度、並能減少錯誤及任何基金濫用。

財務管理計畫將顯示：

- 專案執行期間正確執行基金撥款
- 保持完整的財務記錄
- 管理社或地區管理的銀行帳戶

管理失當直接違反四大考驗及扶輪社的使命與價值觀。社不當的管理獎助金基金會危害扶輪社與基金會的信譽。如果濫用基金，輔導人有責任全數償還給扶輪社基金會。輔導人有可能被暫停或終止所有扶輪社基金會的活動。

訂定預算

訂定您的預算時，應考慮專案目標和輔導人的募款資源。訂定初步預算，討論可用之地區指定用途基金（DDF）與現金，必要時調整預算。詳細的項目預算必須與申請書一併提交。

在預估物資與服務成本時，每筆主要費用都必須至少有三張報價單，確保以最佳的價格獲得最高的品質。在競標的過程中，確認任何與投標廠商有關係的扶輪社社員，並確保該扶輪社社員不是專案委員會的委員以避免利益衝突。選定廠商後，記錄您選擇該廠商的理由並保存所有投標記錄。這些資料必須附在您的申請書當中。

籌募資金

全球獎助金由輔導社所募集的資金與扶輪社基金會的配比基金組成。這些配比基金讓扶輪社社員能從事更多善舉，這都要感謝全球扶輪社社員慷慨的奉獻。每筆全球獎助金包括一筆來自扶輪社基金會的世界基金，至少\$15,000元，以及專案預算至少\$30,000。您提供的基金金額視您的專案預算，以及是否使用現金或地區指定用途基金而定。輔導人可以以下列方式資助全球獎助金專案與活動：

- **地區指定用途基金** — 配比 100%世界基金
- **扶輪社社員現金捐款** — 扶輪社社員捐贈給扶輪社基金會的直接禮物，或扶輪社社員募集的資金配比 50%的世界基金
- **非社員現金捐款** — 其他組織或團體（不包括合作組織或專案受益者）捐款至專案帳戶或扶輪社基金會符合 50%世界基金配比資格



世界基金資助獎助金及所有地區適用的計畫。50% 分配指定捐款直接用於世界基金。捐款人還可從捐贈禮物的可使用所得全數指定給世界基金，用於重要活動。

所有捐給扶輪社基金會用於全球獎助金的現金捐款還需要額外一筆 5% 的捐款，做為支付處理這些基金的費用。規劃專案時，使用全球獎助金計算公式可自動算出您的預算。申請全球獎助金時，獎助金申請工具也可依您輸入的資料進行計算。兩者都會顯示完整資助專案的總金額。

根據捐給基金會的任何現金捐款總額將頒贈保羅·哈里斯之友點數表彰。也將提供現金捐款總額之稅收收據（如適用）。世界基金將不配比此額外的 5% 捐款。

如果您使用地區指定用途基金於獎助金專案中，則無須額外捐款。現金直接存入專案銀行帳戶也無須執行此 5% 捐款之評估。因此，如果有直接存入專案銀行帳戶者，請通知基金會支付協調員現金總金額。但是，請注意，此類捐款並不會獲得保羅·哈里斯之友點數，基金會不會開立其稅收收據。

扶輪社基金會不曾要求因全球獎助金資助專案獲益的社區提供資助。由於扶輪社社員已確認該社區有其需要，我們不會向受益人收取資金以交換獎助金，或做為社員募款的一部份以配比世界基金會的獎助金。

社區所有權非常重要。與社區訂定專案時，確認專案的長期費用。輔導社可建議社區成員捐款至社區帳戶，鼓勵持續支持專案並建立社區所有權，但所收取之資金不應包含與專案相關的費用。從社區收取的任何資金應提供額外服務（如：向每戶接受管線的家庭每月收取 \$1，做為獎助金結案後的維修之用）。



謹記要點

與您的夥伴合作建立專案計畫及可評量的結果，以指導您的專案之執行。確保每位夥伴都瞭解任務，完成任務並為其負責。良好的財務管理計畫與預算有助您確定專案所須的資金，並確保獎助金基金按計畫使用。


4 申請全球獎助金

要申請全球獎助金，請登入我的扶輪。如果您沒有我的扶輪帳戶，請依指南建立帳戶。

著手申請

與您的地區扶輪基金會主委討論您提議的專案與基金選項，然後開始全球獎助金申請作業。貴區可能可以提供地區指定用途基金或其他協助或專業知識。扶輪社的線上系統將會自動通知您的地區總監與地區扶輪基金會主委，您正在申請全球獎助金。

使用獎助金申請工具

如果您與貴社已準備好申請作業，請上網：[我的扶輪的獎助金申請工具](#)。使用申請[指南](#)按步驟指示完成申請。有關申請職業訓練的提示  團隊獎助金，請閱讀[全球獎助金職業訓練團隊成員線上申請程序](#)。

扶輪社基金會全年受理申請案件。為自己保留充足的時間完成申請程序，然後從必要的各方獲得核准。如果您的專案涉及國際出差，至少必須於專案開始前 90 天提出申請。

開始申請時，首先會要求您完成知識查核，確認專案符合全球獎助金資格要求。申請時，您必須說明：

- 專案目標
- 專案活動
- 專案計畫與時程
- 社區需求
- 焦點領域
- 合作組織與夥伴
- 志工出差
- 扶輪合作關係
- 專案預算
- 募資



申請未完成前將不會進行審查，因此，請務必確認提供所有專案的必要資料。

下一步？

提交您完整的申請內容後，您的區域獎助金專員將會審查您的申請，必要時有其他專員加入。申請需要超過\$50,000的配比基金時，將由技術顧問幹部團審查。如需額外資料，您的區域獎助金專員將會與您聯絡以進一步了解專案，並給予建議強化您的專案。您的區域獎助金專員是您的主要扶輪聯絡人，將會在整個專案期間協助您。

審查與核准

社與區域專員有不同權限存取您的獎助金申請。在審查的某些階段，有些人需要在申請工具中核准專案。

下表顯示，在兩個輔導社與區域間哪些人可以查看並編輯您的申請，以及他們的審查角色。

	審查申請	編輯申請	授權申請
主要專案聯絡人	●	●	●
社長	●	●	●*
社財務長	●		
地區扶輪基金會主委	●	●	●
地區總監	●	●	●**
地區管理小組委員會主委	●	●	
地區獎助金小組委員會	●	●	
地區獎學金小組委員會主委	●	●	

*申請經過扶輪社核准後即簽署法律協議

**只限用於獎助金的地區指定用途基金

獎助金審核不合格

如果您的獎助金申請不符合全球獎助金的標準，您的區域獎助金專員會與您一起進行必要修改以符合標準。如果您與您的夥伴社不能做修改，您的專案將不符全球獎助金資助資格。

獎助金申請被退回的常見原因：

- 專案不適合任何一個扶輪社焦點領域
- 專案不具永續性
- 專案有益於其他組織的計畫
- 社夥伴已達最高 10 個開放獎助金
- 社夥伴目前未就其他獎助金提出報告



謹記要點

只在貴社與夥伴已完成專案計畫，並且您通知貴區有關您專案需要的資助之後，才開始獎助金申請作業。明確扼要的回答每項問題。您的區域獎助金專員會與您一起進行任何必要的修改以符合全球獎助金標準。

5 執行、監督 及評量您的專案

扶輪社實踐我們對社區的承諾。按照計畫執行並為結果負責跟規劃專案一樣一樣重要。

專案之執行

按照您的專案計畫執行專案非常關鍵，因為所有您的夥伴與扶輪社基金會都已同意您的專案，並且正共同合作讓它實現。如果遭遇困難，可與所有涉及的各方溝通，快速的共同解決問題。任何計畫之變更都必須獲得您的區域獎助金專員之許可。

執行專案時，隨時與您的專案委員會與團隊審視專案。評量專案的成就並從社區成員中取得關於專案活動的回饋。委派任務並定期與社夥伴、合作組織及社區報到，以確認並解決問題，避免這些問題危及您專案的成功。您還應定期提供最新資訊給您的社員。

最好持有下列人士的電子郵件地址：所有獎助金輔導人、合作組織、所涉社區成員、社員及其他利益方。在整個專案期間，隨時通知每個人相關的進度、變更與解決方法。


主辦與國際輔導人必須至少：

- 針對獎助金資助專案彼此溝通，定期與受益社區溝通。
- 問題發生時立即與區域獎助金專員會聯絡
- 對於專案範圍內或預算的任何變更預先取得雙方及扶輪社的核准
- 每十二個月向基金會報告

監督與評量

監督是收集具體資料的持續過程，它使用您在獎助金申請中概述的評量方法與標竿來追蹤專案進度。評量在於評估您的專案如何達成其目標。監督與評量有助您瞭解，如何透過檢驗專案的優勢與弱勢改進您的專案，並且評估專案的短期與長期成就。

您必須從頭到尾監督專案。這種做法能讓專案正常運作，藉由提醒每個人專案希望達到的影響力，以及檢視所舉辦的活動以便評量目標達成的進度。發現問題時，您可以快速的解決問題，從中學到經驗，然後在剩下的專案中調整您的做法。將您學到的經驗融入未來的專案當中，增加專案的永續性與成功的可能，並與其他扶輪社社員分享您的經驗。

監督與評量計畫補充說明包括扶輪社的術語定義及監督計畫範例，您可將其自訂到您的專案中。獎學金補充說明  包括監督全球獎助金獎學金的額外建議。



監督 / 評量
解決
學習
分享

財務透明

您在專案規劃中訂定的財務管理計畫有助您記錄獎助金基金、促進所有相關的各方的透明度、確保基金不被濫用。此舉也有助報告。財務管理計畫是記錄保持的指南。

記錄財務及整體進度有助您監督您的預算、在專案完成後評量您的成就、保留所有專案資料做為獎助金報告之用。確認所有參與專案的每個人都保留收據、財務文件及溝通資料。

開立銀行帳戶

除非基金管理在國際上有合理的商業用途，否則扶輪社基金會建議由主辦輔導社管理基金。

輔導社應維護由社管理的銀行帳戶，該帳戶只用於接受及撥放基金會的獎助金基金。每個開放獎助金都應有獨立的帳戶。獎助金之目的不在為社帶來孳息，因此，將獎助金存入低利息或無息帳戶。活期帳戶具有彈性，可支付進行多次獎助金交易所需的費用，並能確保可取得銀行帳單。帳戶名稱應標明社名，所有交易都必須有兩名社員（領款人）簽署。

如果簽署人無法履行他/她的職責，則須有一個接續計畫管理專案銀行帳戶的轉帳業務。如果帳戶簽署人變更，應確認通知您的獎助金專員。

遵守當地法律

雖然扶輪社基金會試圖遵守國際準則，但部份國家和地區的法律可能比基金會的要求更嚴格。國際與主辦輔導人有責任瞭解並遵守當地法律。相反的，如果當地法律較不嚴格，社仍必須符合基金會的要求。

當地法律如不符合基金會的要求（例如：銀行帳戶名稱）則以個案方式處理。聯絡您的[支付協調員](#)瞭解更多詳情。



基金會與社簽定獎助金協議，該協議受伊利諾州（因扶輪社基金會屬伊利諾州之企業）及美國法律之約束。獎助金輔導人亦須遵守自己國家的法律。

基金之轉帳與支付

您的全球獎助金申請核准後，貴社必須完成核准通知書中所載支付要求，包括：

- 提供專案銀行帳戶資料
- 指定兩名扶輪社社社員為簽署人
- 簽署全球獎助金法律協議
- 現金捐款至扶輪社基金會或直接將其存入專案銀行

核准通知書除載明您專案的最新條款與條件，亦載明出差管理辦法及辦理出差保險等重要資訊。

基金會有時根據專案的費用與執行計畫分期支付大額獎助金。社必須管理並分配該筆基金；基金不得轉至非扶輪社夥伴或機構進行發放。如果夥伴組織發生費用，社應在收到收據後從專案帳戶中報銷。

如果有超過\$500的獎助金基金未使用，您必須將該筆基金歸還扶輪社基金會。除非國家不允許，否則該筆基金將會記入世界基金。

保留財務記錄

按照您的費用計畫，及時的將獎助金基金用於其所述之目的，並保留詳細記錄。針對大部份的獎助金，使用單項記帳分錄或分類帳的會計方法就已足夠。

使用支票或其它可追溯的方式支付專案相關的費用。超過\$75之費用，必須保留收據正本。如果由一個人使用電子支付的方式付款，請保留紙本記錄，證明該筆款項已由兩名簽署人同意。保存詳細的收據並以分類帳記錄交易。每筆交易之分類帳必須載有日期、金額及交易理由。交易可為收入，如利息收入及收回款。

絕不鼓勵現金交易，如果無法避免，保留確認現金支付的收據，所有收據必須開給社並有廠商或服務供應商之簽名。所有現金交易必須由兩個輔導人同意。您可使用簽名之收據記錄之。

以下是範例，說明扶輪社輔導人以預算類別，透過其銀行帳戶及小額現金來追溯專案基金之流向。每筆交易都應記錄。

記帳分錄							
日期	交易/領款人	銀行 美元	銀行 肯亞先令	現金 肯亞先令	合約 費用	用品	註釋
2月1日	主辦社捐款	1,000					主辦社捐款直接存入銀行
3月1日	來自基金會(+地區 指定用途基金)	30,000					基金會獎助金撥入銀行
3月8日	貨幣兌換	(5,000)	425,000				基金以電子轉帳方式由美元 帳戶轉到肯亞先令帳戶
3月9日	ABC 承包商公司		(150,000)		150,000		以肯亞先令支票支付
4月1日	小額現金		(25,000)	25,000			基金移至小額現金
4月2日	XYZ 供應商公司			(3,500)	1,500	2,000	以小額現金支付合約費用及 用品
7月15 日	收回款		5,000		(5,000)		ABC 承包商公司退回款入銀 行
餘額 / 總計		26,000	255,000	21,500	146,500	2,000	

保留文件

依照社的章程、當地法律和標準商業實務保留詳細記錄。製作所有文件之複本，預防發生火災或其它災害時專案活動仍可繼續而不會中斷。如果當地法律要求您提交正本資料給基金會，仍必須保留這些資料之複本。

保留以下文件以資記錄：

- 所有獎助金信件，包括電子郵件
- 受益人文件記錄，包括：
 - 社區評估
 - 任何合作組織之備忘錄
- 廠商文件記錄，包括：
 - 報價單
 - 合約
- 獎助金相關文件記錄，包括：
 - 學生🏠和職業訓練⚙協議
 - 收據及發票
 - 銀行對帳單及其他財務記錄
 - 財產目錄
 - 照片

將社的章程所要求的所有文件放置在至少有一人知道並可進入的地方。如果當地法律要求，專案結束後，保留所有獎助金相關的正本文件、結算單及收據至少五年以上。獎助金預算中之費用若超過\$75，學生🏠及職業訓練⚙團隊成員必須提出收據。

財產目錄追溯

建立財產目錄系統，追溯由獎助金採購、產生或分配的設備及其他資產，確認保管這些品項的個人或機構。各扶輪社無獎助金資產所有權；所有獎助金資產必須合法的歸獎助金受益人所有。即使在專案執行之後，記錄獎助金資產之位置也對雙方輔導人及社區有益。例如：由於深管水井容易因地理變化而增加砷污染的機會，因此，政府可能必須定期的找出這些水井測試水質。

就永續性而言，盡可能在當地採購設備和其它物資，並與受益社區諮商，如此一來，當專案結束後，設備仍可在當地運作、維護及修理。

審查、視察與稽核

除了提供技術協助給扶輪社社員之外，[技術顧問幹部團](#)也為扶輪基金會保管委員會評估全球獎助金資助專案。幹部團可執行這些類型之評估：

- **技術審查** — 專案的技術可行性評估，只在申請審查期間根據申請完成此項評估；不包括現場視察或與專案輔導人溝通
- **現場視察** — 由一名先遣現場視察員至現場評估擬議專案的技術可行性，由一名臨時監察員至現場評估現行專案之執行狀況，或者，由一名專案後監察員至現場評估專案完成後發揮之影響力
- **稽核** — 評估財務管理並監督獎助金基金，此一稽核由幹部團成員至現場與專案輔導人、受益社區會面；扶輪社基金會每年不定期執行稽核，確保專案基金依核准內容使用

依獎助金金額審查過程				
	技術審查	臨時現場視察	先遣現場視察	由保管委員會核准
\$15,000-\$50,000	● (視技術難度)			
\$50,001-\$100,000	●	●		
\$100,001-\$200,000	●	●	●	●

單獨用於職業訓練  團隊或獎學金  的獎助金免除這些規定。幹部團評估專案之詳情，請參閱[扶輪基金會地區獎助金及全球獎助金的約定與條件](#)。



謹記要點

遵守您專案的財務管理計畫並定期與夥伴和社區溝通，預防問題發生並快速解決問題。報銷獎助金基金時，記錄所有費用支出及財產目錄並保留文件以示透明度。同時應定期提報您的活動與記錄。

6

進度報告與結果

扶輪社必須瞭解您的專案運作情況以及專案所發揮的影響力，如此我們才能評量此一正向的改變並在全球推廣。成為可信賴的服務組織，有賴完善的資金管理及有效的專案管理。您與您的夥伴有責任向扶輪社定期報告獎助金專案，這也是對受您專案結果影響的社區一種負責任的表現。

報告之要求

主辦輔導人及國際輔導人雙方負責報告獎助金基金之使用。獎助金報告透過[全球獎助金申請工具](#)於線上提交。報告提問相關問題，包括達成專案目標之進度、扶輪社社員參與專案之情況、費用及財務管理等等。



確認學生及職業訓練團成員已在學習中心完成行前新生訓練課程。



報告期限

收到第一筆獎助金後十二個月內您必須提交一份專案報告，往後專案執行期間，每十二個月提交報告。專案完成後兩個月內應提交最後報告。

詳細的報告提交方式與應附內容，請參閱[全球獎助金報告指南](#)。

您可於線上系統中查看所有獎助金報告的所有到期日期。獎助金報告到期前兩個月，主要輔導人將會收到一封提醒的電子郵件。如果獎助金報告過期，扶輪社將聯絡輔導人，提醒他們提交報告，否則恐有終止該社活動之虞。

區、地區及社領導人將收到信件附本，提醒他們任何問題並允許他們共同合作完成報告要求事項。獎助金輔導人逾期報告將無法收到新一筆的獎助金，直到履行所有先前的報告要求事項為止。

支持學生  及職業訓練  團隊的獎助金，輔導人負責學生與團隊對獎助金基金之使用並向基金會報告。告知學生及團隊成員您的責任，並定期與他們保持聯繫，確保獎助金基金依核准內容使用。進一步詳情，請參閱[全球獎助金獎學金補充說明](#)。

最後報告

最後報告要求您提報專案所有方面的資料以及其結果。

人道專案 報告之要求

- 專案目的
- 專案目標
- 評估目標及其解決焦點領域之方法
- 您的監督與評估結果，以及收集評量結果之人員
- 說明輔導人如何參與專案
- 專案受益人數及受益內容
- 條列基金使用項目，包括廠商身份
- 合作組織的角色（如果有）
- 說明帳戶結算（如果是專案指定帳戶）或所有獎助金基金與利息使用的銀行對帳單

額外報告 由學生提交

- 您完成的課程作業、研究及服務活動
- 說明目前課業對您未來職業目標的影響
- 說明您與當地扶輪社社員和社區的互動

職業訓練團領導人提交的額外報告

- 職業訓練之方法、時程、受益人及結果
- 說明職業訓練是否符合您與受益人的期望
- 說明您在職業訓練團的具體角色，以及訓練期間所進行的活動



謹記要點

扶輪社要求獎助金報告旨在確保良好的管理，同時向他人證明我們為社區所帶來的正向改變。在獎助金開放期間，每十二個月提交一次報告，在您的專案完成後兩個月內提交最後報告。報告包括活動、進度、成就與結果的詳細資料。透過獎助金申請工具提交所有報告。

7 取得更多支援

扶輪社的真正優勢來自我們與各方的關係與共享的知識。當我們需要額外的支援或構想時，我們可以憑藉著地區和區的領導人還有扶輪社專家們共同找出解決辦法。

如果您能利用獎助金申請、專案或活動之幫助，嚐試這些資源：

地區扶輪基金會 — 您的地區扶輪基金會委員能在您的整個專案過程中提供建議與指導。

區域扶輪社基金會協調員 — 您的區域扶輪社基金會協調員瞭解其他社與地區如何執行其專案，他們可以提供新穎的觀點並建議成功的做法。

區域獎助金專員 — 扶輪總社的區域獎助金專員審查您的獎助金申請並管理您的獎助金。

焦點領域經理 — 這些扶輪總社的職員能針對獎助金之使用與專案設計提供指導。

技術顧問幹部團 — 這些扶輪社社員在扶輪社的六大焦點領域中無償提供他們的寶貴時間與專業知識，並評估專案的技術可行性，以及審查專案財務與獎助金之管理。

扶輪支援中心 — 扶輪總社職員，他們能夠回答您的問題。電子郵件聯絡：rotarysupportcenter@rotary.org 或撥打電話 +1-866-9-ROTARY (+1-866-976-8279)，美國及加拿大免費電話。如果您居住在北美以外的地區，請聯絡**國際辦公室**，該辦公室負責服務您的扶輪社業務。

扶輪社獎助金討論小組 — 分享構想、提出問題、從其他扶輪社社員處取得建議。

扶輪集思 — 找出潛在的獎助金夥伴或發布您自己的專案需求。

扶輪櫥窗 — 分享您的成就或尋找可運用到您專案的構想。

ROTARY
INTERNATIONAL

One Rotary Center
1560 Sherman Avenue
Evanston, Illinois
60201-3698 USA
www.rotary.org